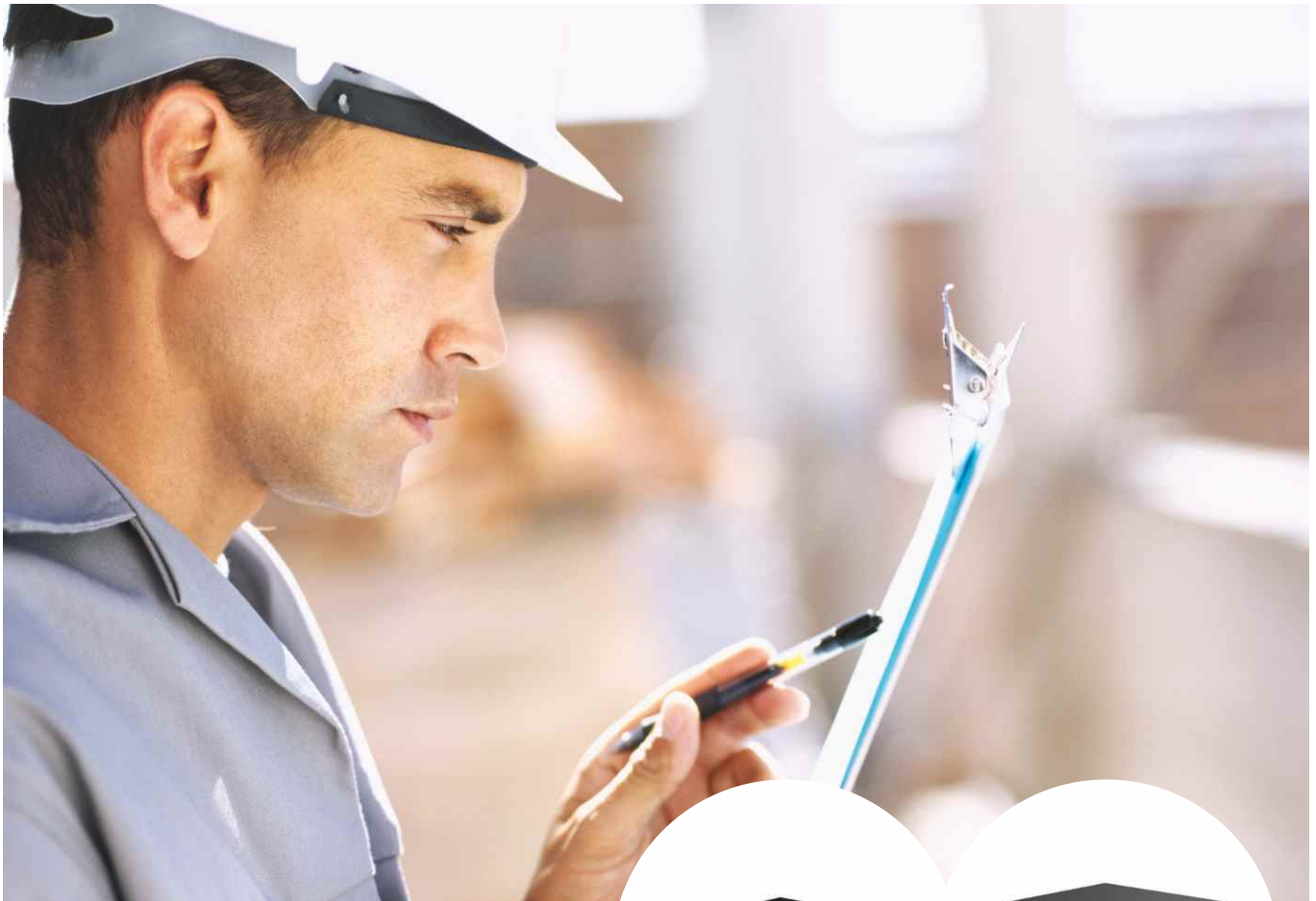


Installationsanleitung

# Isotop® SE pro und Isotop® SE light



## 1. Lagerung

Die Produkte sind generell trocken und sauber zu lagern.

## 2. Lagerungsbedingungen

Lagerungsbedingungen sollten möglichst der vorherrschenden Luftfeuchtigkeit sowie Umgebungstemperatur am Einbauort entsprechen.

## 3. Reinigung

Der Untergrund muss sauber und trocken sowie frei von Öl, Fett und anderen Verschmutzungen sein.

## 4. Untergrund

Die Oberfläche des Untergrunds darf keine spitzen oder scharfen Kanten aufweisen. Die erlaubte Unebenheit ist abhängig von der Dicke der Isolierschicht (Abb.1). Weiche oder flache Übergänge stellen kein Problem dar.

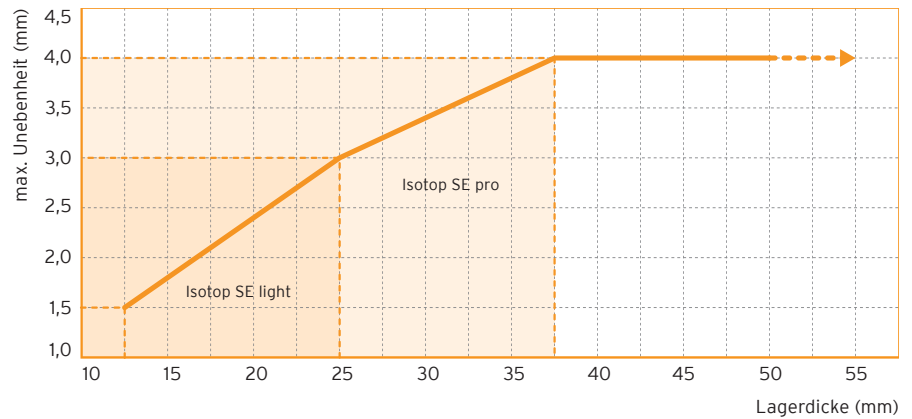
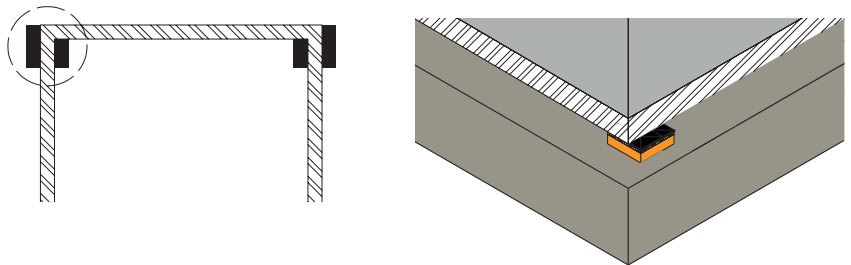


Abb.1: Die maximale Unebenheit für das Isotop SE light beträgt 3 mm, für das Isotop SE pro 4 mm

## 5. Platzierung

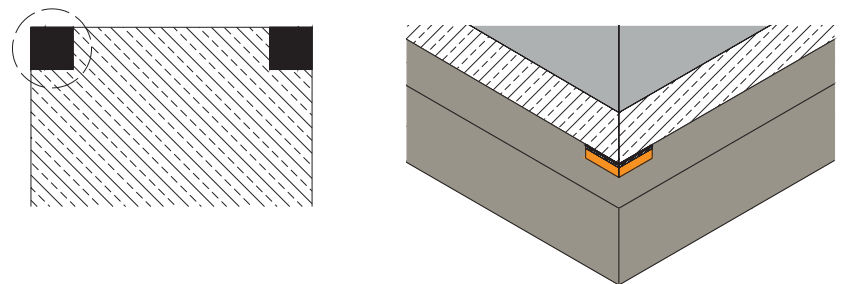
### a) Installation mit Grundrahmen

Die Elemente sind mittig unter die krafteinleitenden Punkte des Grundrahmens zu platzieren. Sie müssen vollflächig auf dem Untergrund aufliegen.



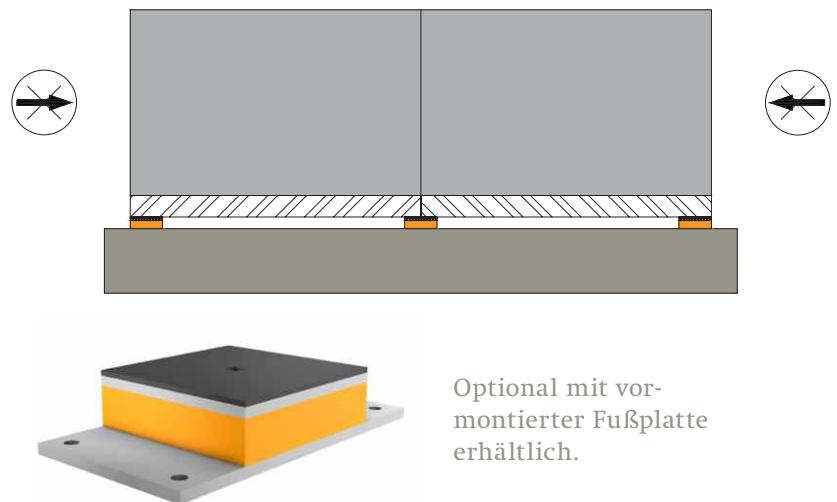
### b) Installation mit Fundamenten

Die Elemente sind vollständig unter den Ecken des Betonfundaments zu platzieren.



## 6. Montage

- Die Elemente müssen bei der Montage entsprechend den Angaben, die für die Auslegung verwendet wurden, verteilt werden.
- Die Elemente sind spannungsfrei aufzustellen.
- Isotop SE pro ist optional mit einer Fußplatte verfügbar, welche eine Verschraubung mit dem Untergrund ermöglicht.



Optional mit vormontierter Fußplatte erhältlich.