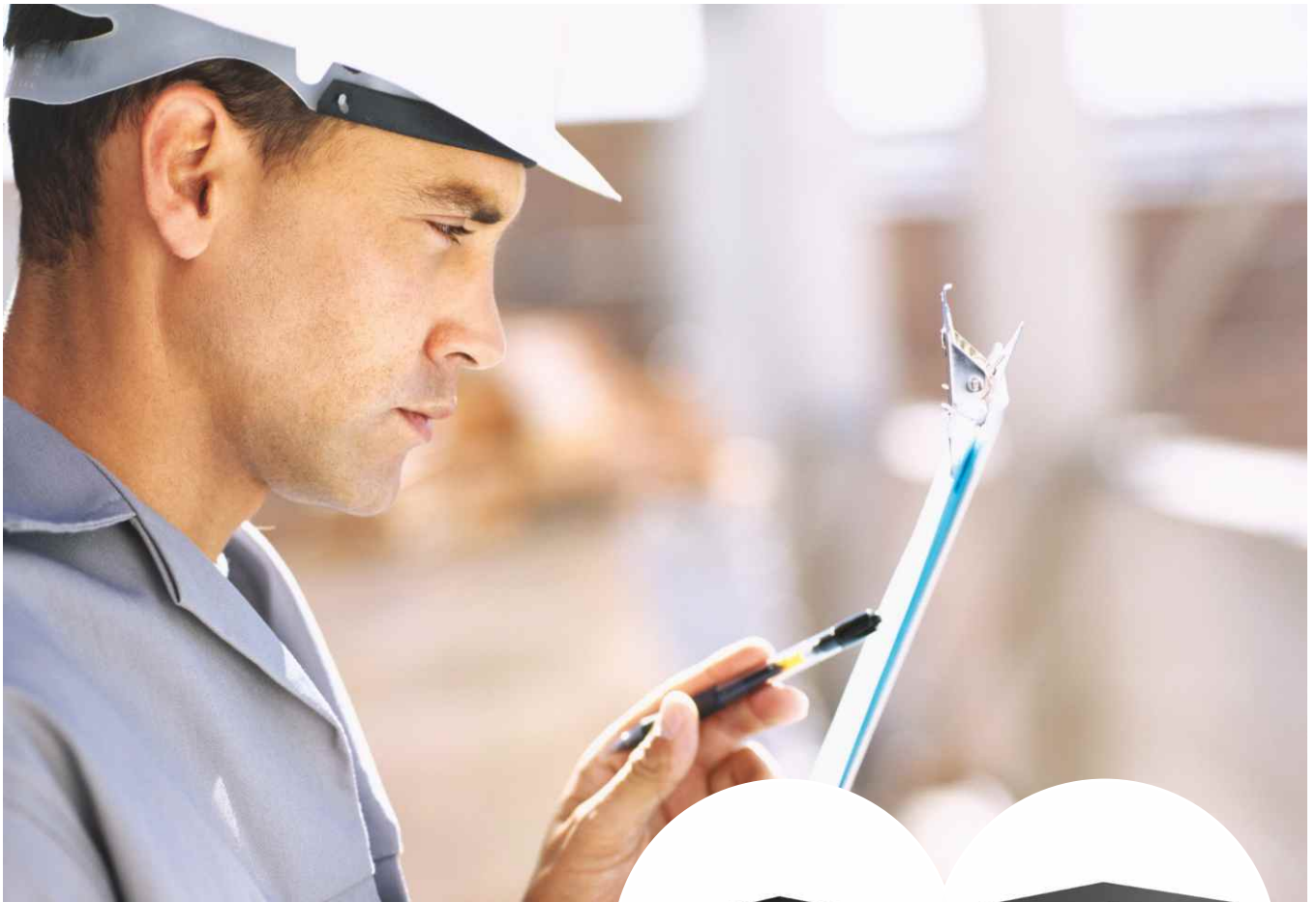


Consignes d'installation

Isotop SE pro et Isotop SE light



1. Stockage

En règle générale, les produits doivent être stockés dans un lieu propre et sec.

2. Conditions de stockage

Les conditions de stockage doivent refléter les niveaux d'humidité et de température ambiante prévalant sur le site d'installation, dans la mesure du possible.

3. Nettoyage

La structure doit être propre, sèche et exempte d'huile, graisse et autres contaminants.

4. Structure

La surface de la structure ne doit pas présenter de bords pointus ou coupants. L'irrégularité autorisée est dépend de l'épaisseur de la couche d'isolation (Fig.1). Les aiguillages ou transitions plates ne posent pas

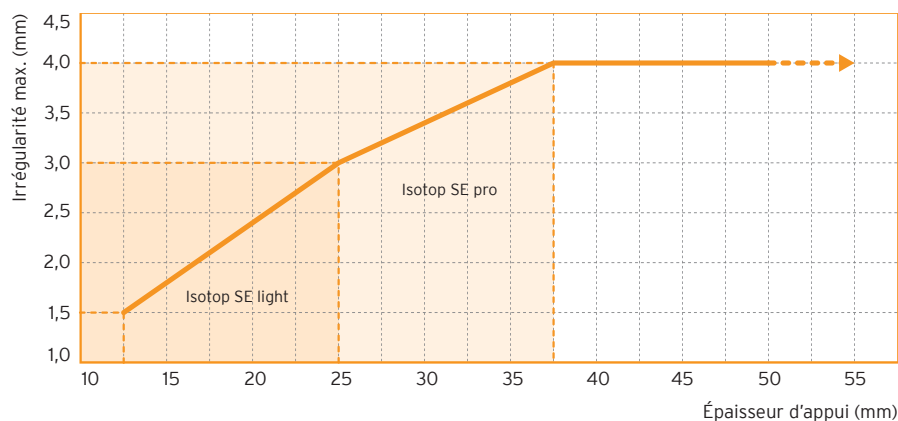
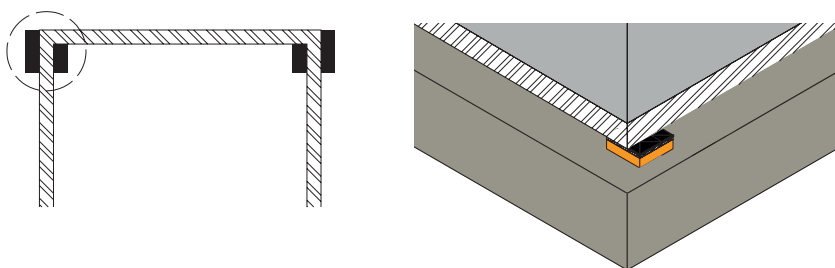


Fig. 1 : L'irrégularité maximale pour l'Isotop SE light est de 3 mm et de 4 mm pour l'Isotop SE pro

5. Positionnement

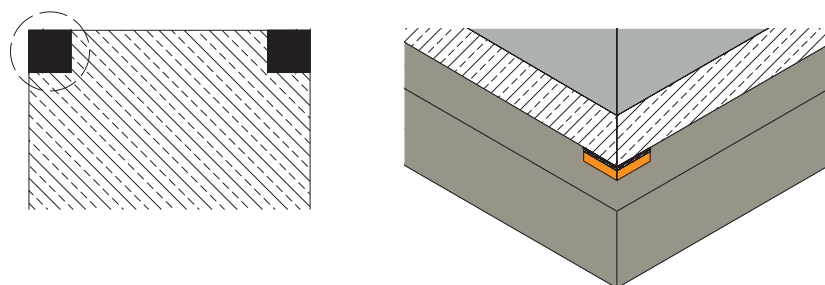
a) Installation sous châssis de la semelle

Les composants doivent être positionnés au centre, sous les points de transmission de force du châssis de la semelle. Ils doivent reposer entièrement sur la structure.



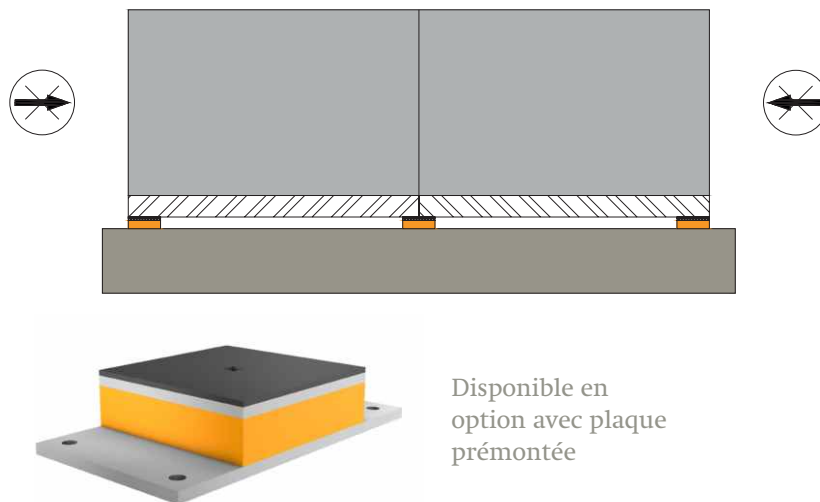
b) Installation sous fondation

Les appuis peuvent être positionnés dans les angles, toute leur surface doit être utilisée de façon à reprendre la charge complète de la fondation.



6. Montage

- Pendant l'installation, les composants doivent être répartis conformément aux spécifications utilisées pour la conception.
- Les composants doivent être installés sans contrainte.
- L'Isotop SE pro est proposé en option avec une plaque permettant de le visser à la structure.



Disponible en option avec plaque prémontée