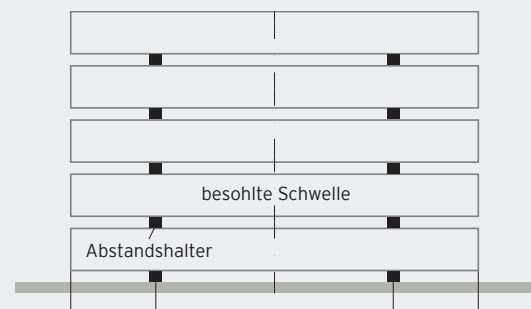


Installationsanleitung von Schwellensohlen für Stahlschwellen

1. Transport und Lagerung

- Stets in der Originalverpackung transportieren
- Schäden an der Verpackung sind umgehend zu beheben (mit Kunststoffolie und Klebeband)
- Nur an trockenen Orten in der Originalverpackung lagern
- Nach Möglichkeit vor direkter Sonneneinstrahlung schützen
- Nach Entfernen der Originalverpackung Schwellensohlen (SL) vor Feuchtigkeit schützen
- Nicht bei Temperaturen unter -20°C und über $+50^{\circ}\text{C}$ aufbewahren
- Paletten und Pakete nicht übereinander stapeln
- Schwellensohlen dehnen sich bei Wärme aus und ziehen sich bei Kälte zusammen. Dieser physikalische Vorgang ist vollständig reversibel
- Die Bedingungen (und Temperatur) am Lagerort müssen mit denen am Einsatzort übereinstimmen; sollte die Temperatur am Lagerort deutlich von der des Produktionsortes abweichen, empfiehlt es sich, die Schwellensohlen über einen Zeitraum von mindestens 24 Std. vorzubereiten/zu konditionieren
- Besohlte Stahlschwellen werden in der Regel übereinandergestapelt und im Freien aufbewahrt
- Maximal stapelbare Anzahl an Schwellen bei 300 kg Gewicht je Schwellen: 10 Stück (Breite des Abstandshalters min. 100 mm, siehe Illustration mittig rechts)
- Beim Transport darauf achten, dass die Schwellen nicht mechanisch beschädigt werden



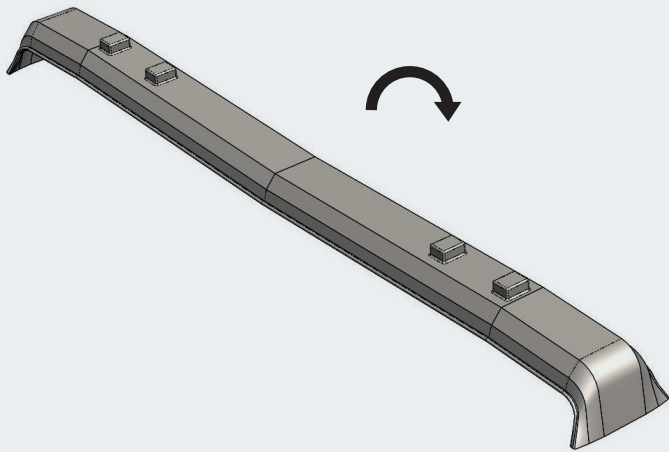
2. Ankleben von Schwellensohlen

Für die Montage auf Stahlschwellen werden Schwellensohlen ohne Anbindeschicht (Flock oder Gitter) geliefert, um das Ankleben zu ermöglichen.

2.1 Klebstoff

Der Klebstoff wird zusammen mit den Schwellensohlen von Getzner Werkstoffe geliefert und ist lösungsmittelfrei. Das Sicherheitsdatenblatt und die Verarbeitungsbeschreibungen sind zu beachten.

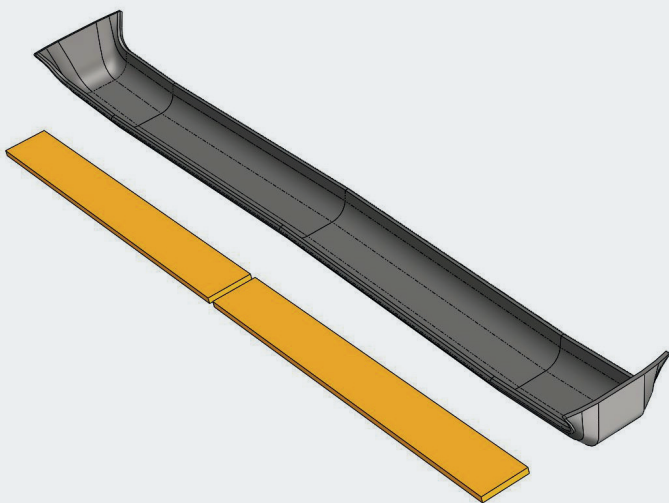




2.2 Stahlschwelle

Die zu beklebende Oberfläche der Schwelle muss trocken, sauber (fettfrei), eben und glatt sein (je rauer desto mehr Klebstoff wird benötigt). Die Oberfläche sollte keine größeren Vertiefungen aufweisen. Bitte beachten Sie die Klebstoff-Beschreibung.

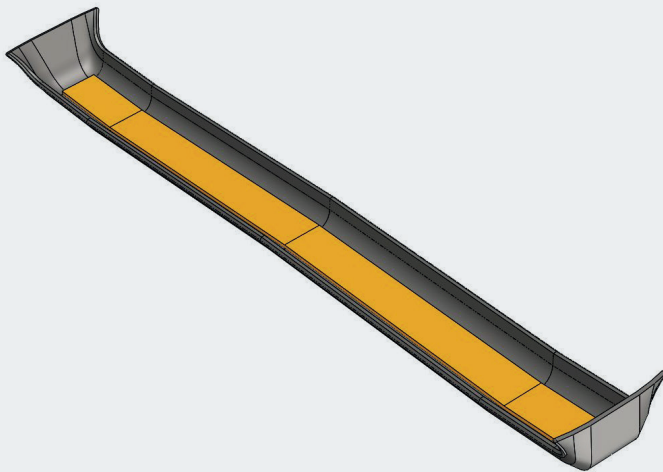
Schwellen umdrehen



2.3 Ausführung

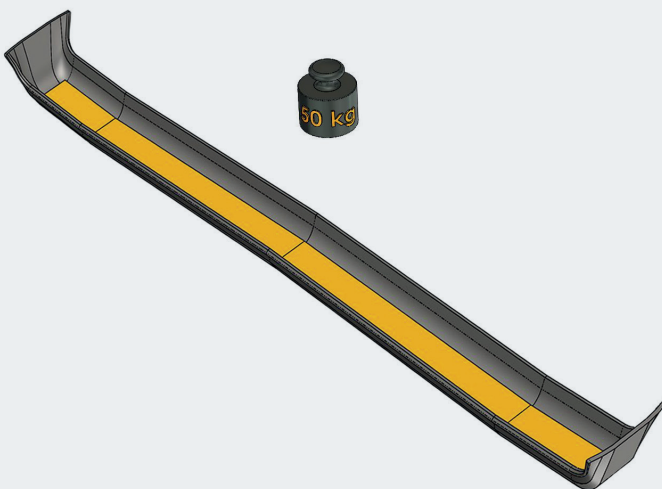
Die Schwellen umgedreht hinlegen und falls notwendig die Oberfläche säubern. Den Klebstoff vorbereiten wie in der Beschreibung des Kleberherstellers angegeben. Temperatur und Verarbeitungsdauer beachten.

Kleber auf die Schwellensohle auftragen



Die vorbereitete Klebmasse auf die Schwellensohle auftragen. Besteht die Sohle aus zwei Teilen, sollte außerdem die Stoßstelle mit Klebstoff versehen werden. Die benötigte Masse an Klebstoff hängt von der Oberflächenbeschaffenheit der Schwelle ab. Normalerweise werden pro Laufmeter Schwelle ca. 0,5 bis 1 kg Klebstoff benötigt.

Schwellensohle platzieren



Die Schwellensohle wird zentrisch auf die Schwelle aufgebracht. Während des Aushärtezeitraums muss die gesamte Oberfläche gleichmäßig mit mindestens 50 kg belastet werden. Nach dem Kleben sollten keine Hohlräume mehr vorhanden sein, die nicht mit Klebstoff ausgefüllt sind. Die Klebstoff-Schicht sollte möglichst gleichmäßig sein und nicht mehr als 5 mm Dickenunterschied aufweisen, um die Steifigkeit des Gesamtsystems nicht zu beeinflussen.

Oberfläche gleichmäßig mit 50 kg belasten



3. Wiederverwertung

Unbenutzte Schwellensohlen oder Teile davon können zur Wiederverwertung über herkömmliche Abfallcontainer für Kunststoff entsorgt werden.

Sobald eine besohlte Stahlschwelle das Ende ihrer Lebensdauer erreicht hat, kann die Besohlung mechanisch von der Schwelle getrennt und thermisch verwertet werden. Keiner unserer Werkstoffe stellt eine Gefahr für die Umwelt dar.

4. Haftungsausschluss

Die vorliegende Installationsanleitung dient ausschließlich zur Unterstützung des Kunden bzw. dessen beauftragten Fachmann bei der Installation von Getzner-SL. Getzner Werkstoffe weist dabei auf bekannte Ausführungsfehler und Problemstellungen hin. Die Installationsanleitung wurde mit größter Sorgfalt erstellt.

Getzner Werkstoffe übernimmt keinerlei Gewährleistung oder Haftung für die Richtigkeit, Vollständigkeit, Aktualität oder Qualität der Installationsanleitung. Dem Kunden stehen aus der Verwendung der Installationsanleitung keine wie immer gearteten Ansprüche zu. Insbesondere ist Getzner Werkstoffe nicht verantwortlich für die sachgemäße Installation der Getzner-SL bzw. der sich daraus ergebenden negative Auswirkungen in Bezug auf die Beschaffenheit / Qualität der Getzner-SL oder deren Wirksamkeit. Die Installationsanleitung ist lediglich als strenge Empfehlung gedacht, und es wird empfohlen, die Installation durch einen Fachmann durchführen zu lassen.

Alle anderen Rechte werden vorbehalten! Insbesondere unterliegen sämtliche Texte, Fotos, Grafiken, etc. dem Urheberrecht und sind ausschließlich für den betrieblichen Gebrauch bestimmt. Jegliche Weitergabe an Dritte ist ausdrücklich untersagt.